

# Quick Start Guide:

## So richten Sie Ihren eigenen Onlineshop ein

Sie möchten Ihren eigenen Onlineshop eröffnen? Das ist jetzt einfacher als je zuvor. Dieser Quick Start Guide erklärt Ihnen alles, was Sie wissen müssen.

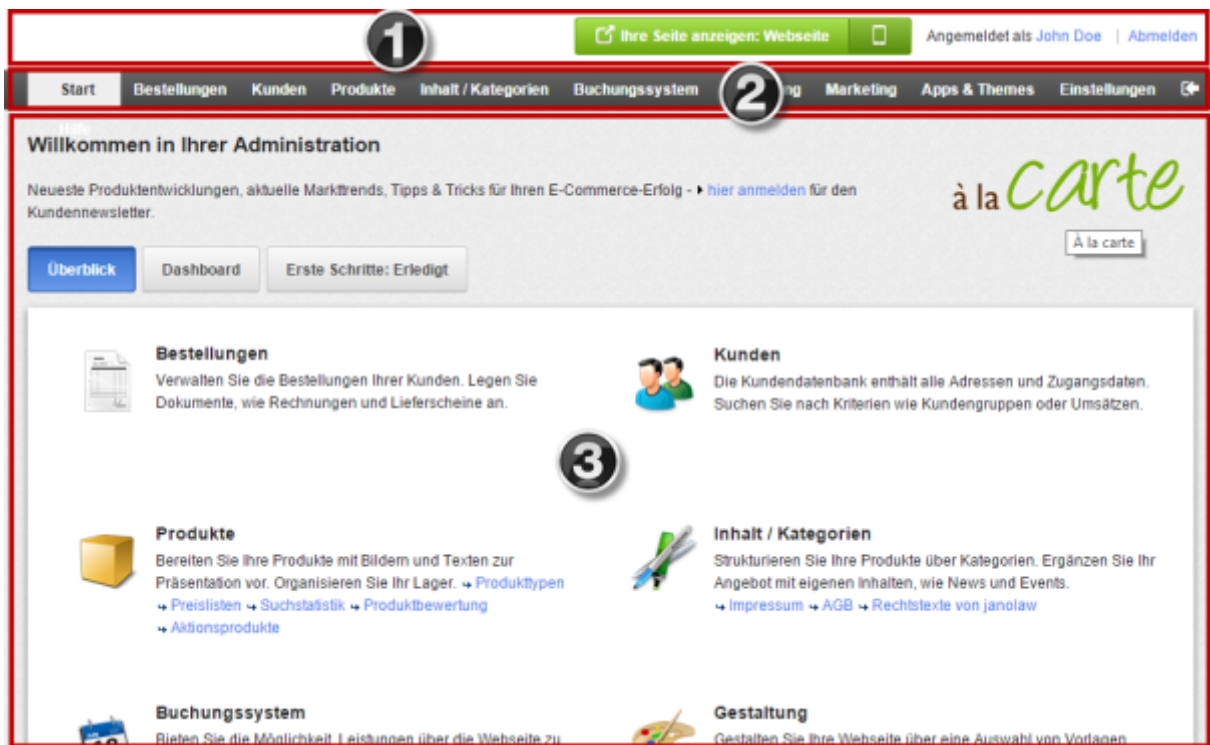
### *Was Sie bereithalten sollten...*

- ... das Logo Ihrer Firma
- ... Ihre Kontaktinformationen (Adresse, Telefonnummer usw.)
- ... die Umsatzsteuer-Identifikationsnummer Ihrer Firma

### **Inhalt**

1	Der Administrationsbereich: die Schaltzentrale Ihrer Webseite .....	2
2	Gestalten Sie Ihre Webseite.....	3
	Schnellgestaltung.....	3
	Erweiterte Gestaltung.....	4
3	Seiten und Kategorien erstellen.....	6
	Inhaltsvorschau.....	6
	Eine neue Seite oder Kategorie erstellen.....	7
4	Produkte einstellen.....	9
	Ein neues Produkt hinzufügen.....	9
	Produkteinstellungen .....	10
5	Versandmethoden hinzufügen.....	12
	Eine neue Versandmethode anlegen .....	12
6	Zahlungsmethoden hinzufügen.....	14
	Interne Zahlungsmethoden.....	14
	Externe Zahlungsmethoden .....	15
7	Mehr Infos zur Arbeit mit Ihrer Website .....	16

# 1 Der Administrationsbereich: die Schaltzentrale Ihrer Webseite



Der Administrationsbereich Ihrer Webseite

**1** Oben rechts im Administrationsbereich finden Sie einige wichtige Funktionen. Um sich Ihre Webseite anzeigen zu lassen, klicken Sie auf *Ihre Seite anzeigen*. Ihre Seite öffnet sich dann in einem neuen Browserfenster. So können Sie die von Ihnen vorgenommenen Änderungen direkt überprüfen. Klicken Sie auf Ihren Namen, wenn Sie die Benutzereinstellungen vornehmen möchten. Klicken Sie auf *Abmelden*, um die Administration zu beenden.

**2** Was möchten Sie als nächstes machen? Über die Menüleiste können Sie zwischen den einzelnen Seiten des Administrationsbereichs wechseln.

**3** Der Arbeitsbereich nimmt in der Administration am meisten Platz ein. Hier findet der Großteil der Arbeit mit Ihrer Webseite statt. Je nachdem, welche Seite Sie aufgerufen haben, finden Sie hier zum Beispiel Formulare oder Tabellen, mit denen Sie Ihre Webseite verwalten können.

Gelegentlich werden Sie im Administrationsbereich das Informationssymbol **i** sehen. Bewegen Sie den Mauszeiger auf dieses Symbol, um sich einen kurzen Hilfetext anzeigen zu lassen.

## 2 Gestalten Sie Ihre Webseite

Sie können das Design Ihrer Webseite in wenigen Schritten grundlegend verändern.

Legen Sie zu Beginn eine Sicherheitskopie Ihres aktuellen Designs an, die Sie dann als Grundlage für die Änderungen nutzen. Wählen Sie dafür in der Menüleiste den Punkt *Gestaltung* aus und dann *Meine Themes*. Klicken Sie beim aktuell verwendeten Theme auf *Sicherheitskopie anlegen*.

Die Sicherheitskopie erscheint anschließend unter *Weitere angelegte Themes*. Alle Änderungen, die Sie nun daran vornehmen, gelten nur für dieses neue Theme und nicht für das aktuelle Design Ihrer Webseite.

Für die Bearbeitung haben Sie zwei Möglichkeiten: die Schnellgestaltung und die erweiterte Gestaltung.

### Schnellgestaltung



Die Schnellgestaltung Ihrer Webseite

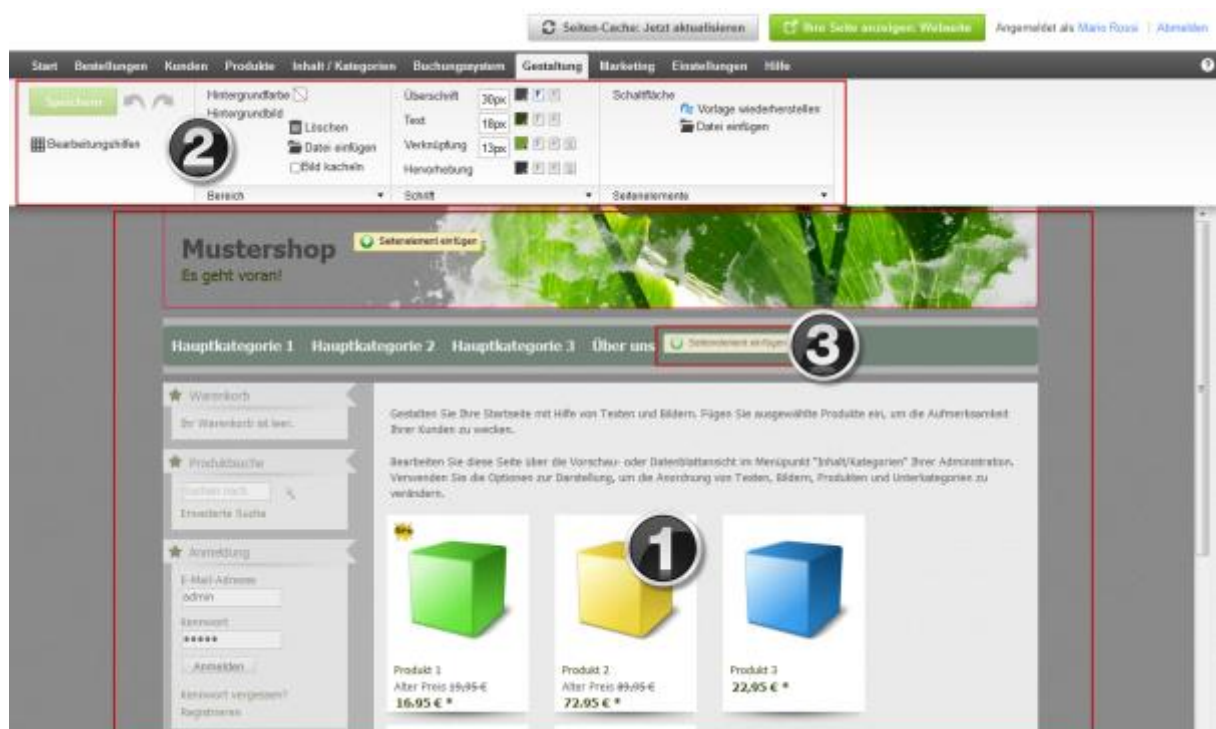
Um die Schnellgestaltung zu starten, klicken Sie in der Liste „Erste Schritte“ auf *Themedetails bearbeiten* oder in der Menüleiste auf *Gestaltung* und dann *Schnellgestaltung*.

Oben befindet sich die Multifunktionsleiste, in der Sie verschiedene Optionen auswählen können. Darunter befindet sich eine Vorschau, in der Sie alle Änderungen sofort sehen. Unter dem Menüpunkt *Vorschau* können Sie auswählen, welche Elemente Ihrer Webseite Sie sich in der Vorschau anzeigen lassen wollen - beispielsweise die *Startseite* oder *Text und Links*. Mit den Optionen *Logo*, *Kopfzeilenbild* und *Hintergrundbild* können Sie die entsprechenden Bilder ändern. Legen Sie die Farben und anschließend die Schriftart fest. Wählen Sie unter dem Punkt *Symbolset* eine Gruppe von Symbolen aus, die auf Ihrer Webseite verwendet werden sollen. Unter *Theme* können Sie eine andere Gestaltungsvorlage wählen.

Durch die Vorschau haben Sie alle Änderungen direkt im Blick und können mit nur wenigen Klicks ein tolles Ergebnis erzielen.

## Erweiterte Gestaltung

Mit der erweiterten Gestaltung haben Sie die volle Kontrolle über das Design.



- 1 Klicken Sie in der Vorschau einfach auf den Bereich, den Sie bearbeiten möchten.
- 2 Die Multifunktionsleiste zeigt Ihnen sofort die Gestaltungsmöglichkeiten an, die Ihnen im ausgewählten Bereich zur Verfügung stehen. Ändern Sie zum Beispiel einfach die Hintergrundfarbe eines Bereichs. Ebenso können Sie die Textgröße ändern. Klicken Sie auf *Bereich*, *Schrift* oder *Seitenelemente*, um sich weitere Optionen anzeigen zu lassen.

**3** Durch einen Klick auf eines der Plus-Symbole können Sie schnell und komfortabel neue Seitenelemente hinzufügen - etwa eine Übersicht über den Warenkorb oder das Logo eines Zahlungsanbieters. Seitenelemente können einfach mit der Maus verschoben werden. Bewegen Sie dazu die Maus über eines der Elemente, klicken Sie auf das Verschieben-Symbol und ziehen Sie das Element mit gedrückter linker Maustaste an den gewünschten Ort.

### 3 Seiten und Kategorien erstellen

Sie können Ihrem Onlineshop Kategorien und Seiten hinzufügen. Kategorien sind die Produktkategorien Ihres Shops - beispielsweise „Jacken“ und „Rucksäcke“. Seiten sind Unterseiten wie das Impressum oder „Über uns“.

Um neue Kategorien und Seiten hinzuzufügen oder die Inhalte Ihrer Webseite zu bearbeiten, können Sie die Inhaltsvorschau verwenden.

#### Inhaltsvorschau



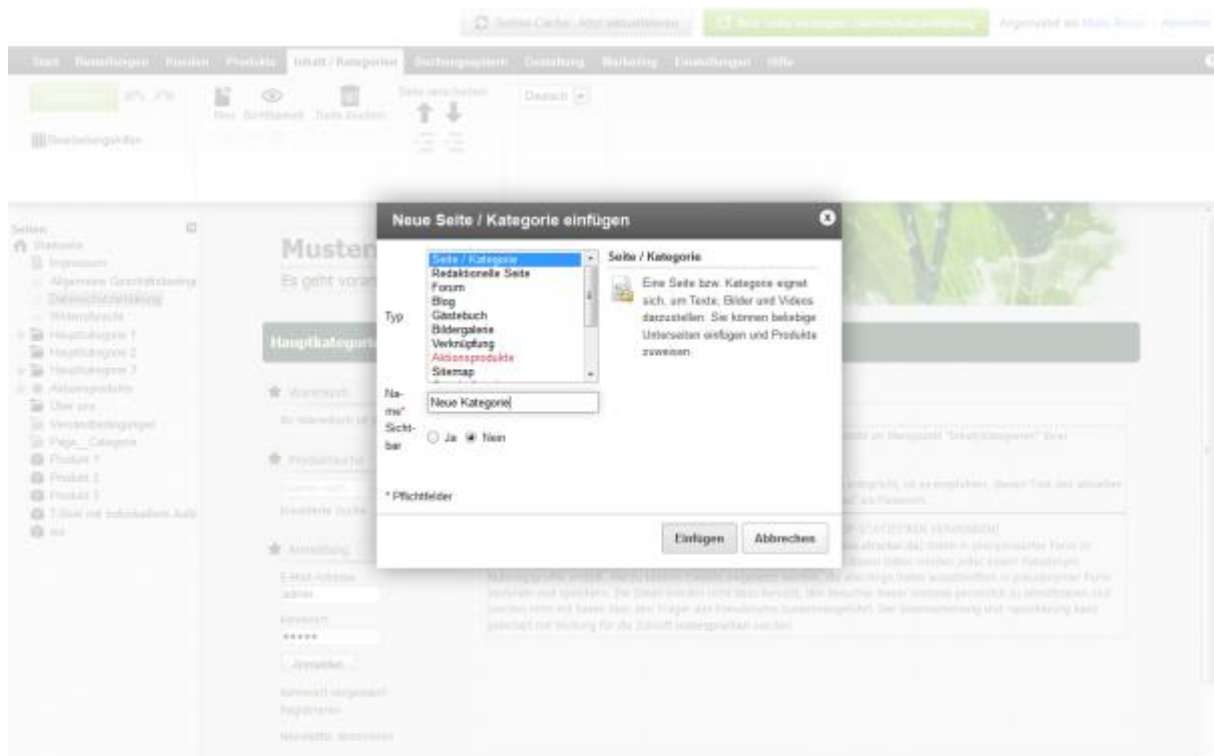
**1** Auf der rechten Seite sehen Sie die Vorschau Ihres Shops. Manche Bereiche haben einen gestrichelten Rand. Diese können direkt bearbeitet werden. Klicken Sie auf einen dieser Bereiche um beispielsweise Texte oder Bilder hinzuzufügen.

**2** In der Multifunktionsleiste oben können Sie verschiedene Optionen auswählen - je nachdem, auf welchen Bereich Sie in der Vorschau geklickt haben.

**3** Links sehen Sie den Seitenbaum, der die Struktur Ihres Shops darstellt. Mit Hilfe des Seitenbaums können Sie neue Unterseiten erstellen sowie vorhandene Seiten verschieben oder löschen.



## Eine neue Seite oder Kategorie erstellen



Einfügen einer neuen Seite oder Kategorie

So können Sie in der Vorschau-Ansicht eine neue Seite oder Kategorie erstellen:

1. Wählen Sie im Seitenbaum auf der linken Seite aus, wo die neue Seite oder Kategorie erstellt werden soll.
2. Klicken Sie in der Multifunktionsleiste auf *Neu*.
3. Wählen Sie „Seite / Kategorie“ aus und geben Sie einen Namen ein. Lassen Sie beim Punkt *Sichtbar* die Option *Nein* ausgewählt. So können Sie die Seite/Kategorie erst einmal bearbeiten, bevor die Besucher Ihrer Webseite sie sehen können.
4. Klicken Sie auf *Einfügen*.
5. Überprüfen Sie im Seitenbaum, ob die Seite/Kategorie an der richtigen Stelle eingefügt wurde. Falls nicht, benutzen Sie in der Multifunktionsleiste die *Seiterverschieben*-Buttons.
6. Klicken Sie in der Vorschau auf eines der Textfelder und geben Sie die Inhalte ein, die hier dargestellt werden sollen.
7. Wählen Sie unter *Sortierung* aus, wie die Inhalte dieser Seite/Kategorie dargestellt werden sollen.
8. Klicken Sie in der Multifunktionsleiste auf *Sichtbarkeit*, wählen Sie die Option *Ja* aus und klicken Sie auf *Übernehmen*. Die neue Seite/Kategorie ist jetzt auf Ihrer Webseite sichtbar.

9. Klicken Sie auf den Link *Ihre Seite anzeigen*, um sich die Seite/Kategorie auf Ihrer Webseite anzusehen.



## 4 Produkte einstellen

Ihr Shopsystem macht das Verkaufen von Waren im Internet so einfach wie nie zuvor. In wenigen Schritten können Sie neue Produkte hinzufügen.

### Ein neues Produkt hinzufügen

The screenshot shows the 'Produkte' (Products) management interface. At the top, there are navigation tabs: Start, Bestellungen, Kunden, Produkte (selected), Inhalt / Kategorien, Buchungssystem, Gestaltung, Marketing, Einstellungen, and Hilfe. Below the tabs, the user is logged in as 'Mario Rossi' and can click 'Abmelden'. The main content area is titled 'Produkte + Neues Produkt'. It is divided into two sections: 'Artikelnummer und Name, Sichtbarkeit' and 'Erweiterte Mengen- und Preisangaben'. In the first section, the 'Artikelnummer' is set to '001', 'Produkt im Shop sichtbar' is set to 'Nein', the 'Produktname' is 'T-Shirt', and the 'Seitentitel' is 'Mustershop - Es geht voran!'. There are also fields for 'Übersetzung' (set to 'English') and another 'Produktname' and 'Seitentitel' field. The second section contains 'Preis bezieht sich auf' (set to '1 Stück'), 'Mindestbestellmenge' (set to '1 Stück'), and 'Staffelung' (set to '1 Stück'). A 'Speichern' button is visible at the bottom left.

Hinzufügen eines neuen Produktes

Es gibt verschiedene Wege, ein neues Produkt hinzuzufügen. Im Folgenden möchten wir nur einen davon beschreiben. Klicken Sie in der Liste „Erste Schritte“ auf *Produkte hinzufügen* oder im Hauptmenü auf *Produkte* und dann auf den Unterpunkt *Produkte*.

Sie sehen nun eine Übersicht aller Produkte in Ihrem Shop. Klicken Sie auf den unteren Teil des Buttons *Hinzufügen* und wählen Sie anschließend die Art des neuen Produkts aus - zum Beispiel *Produkt mit Variationen* oder *Download-Produkt*. Ein Beispiel für ein Variationsprodukt wäre ein T-Shirt in verschiedenen Farben. Ein Download-Produkt könnte ein E-Book im PDF-Format sein.

In unserem Beispiel fügen wir ein einfaches Produkt hinzu. Nun können Sie die wichtigsten Daten des neuen Produkts erfassen. Geben Sie als erstes eine Nummer und einen Namen für das Produkt ein. Legen Sie den Preis sowie den aktuellen Lagerbestand fest. Damit haben Sie die wichtigsten Angaben erfasst. Sie können auf

dieser Seite außerdem noch viele andere Informationen zum Produkt eingeben, etwa eine Beschreibung oder das Versandgewicht.

Nachdem Sie alle Angaben gespeichert haben, können Sie auf den weiteren Unterseiten diverse Einstellungen vornehmen und Bilder des Produkts hochladen.

Gibt es von Ihrem Produkt unterschiedliche Variationen, zum Beispiel verschiedene Größen oder Farben? Dann klicken Sie auf die Unterseite *Variationen* und starten den Variationsassistenten. Mit diesem können Sie auf Basis des Hauptprodukts schnell und einfach Variationsprodukte anlegen.

Haben Sie alle wichtigen Daten erfasst und ansprechende Bilder hochgeladen? Dann müssen Sie das Produkt noch einer Kategorie zuweisen. Klicken Sie dazu auf die Unterseite *Kategorien* und wählen Sie die gewünschte Kategorie aus. Übrigens: Produkte können auch mehr als einer Kategorie zugeordnet sein.

Nun müssen Sie das Produkt nur noch auf sichtbar schalten, und die Kunden können es ab sofort in Ihrem Shop bestellen.

## Produkteinstellungen

Seiten-Cache: Jetzt aktualisieren | Ihre Seite anzeigen: Webseite | Angemeldet als Max Mustermann | Abmelden

Start | Bestellungen | Kunden | Produkte | Inhalt / Kategorien | Buchungssystem | Gestaltung | Marketing | **Einstellungen** | Hilfe

### Produkteinstellungen

**Allgemein** | Verfügbarkeit | Auto Cross-Selling | Texte | Picalike Ähnlichkeitssuche | Produktvergleich | Merklisten | Download-Produkte

**Zusätzliche Informationen**

Artikelnummer im Shop anzeigen  Ja  Nein [Möchten Sie alle Produkte löschen?](#)

Versandgewicht im Shop anzeigen  Ja  Nein

**Produktbilder**

Zoom-Funktion für Produktbilder verwenden  Ja  Nein

Bildwechsel in der Galerie/Diaschau nach  Sekunden

Verfügbar als Ansicht mit Bildauswahl  Ja  Nein

Speichern

Die allgemeinen Produkteinstellungen

Um zu den allgemeinen Produkteinstellungen zu gelangen, klicken Sie in der Menüleiste auf *Produkte* und dann *Produkteinstellungen*.

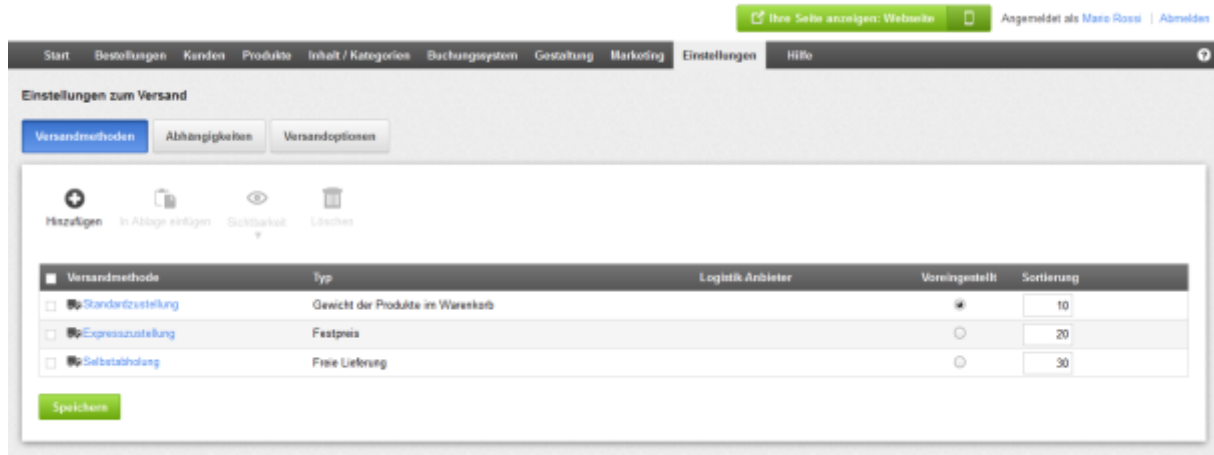
Auf der Unterseite *Allgemein* können Sie beispielsweise festlegen, ob die Produktnummern oder das Versandgewicht im Shop mit angezeigt werden sollen.

Auf den weiteren Unterseiten haben Sie unter anderem die Möglichkeit, Texte zur Verfügbarkeit von Produkten festzulegen oder den Produktvergleich in Ihrem Shop zu aktivieren.

## 5 Versandmethoden hinzufügen

Bieten Sie Ihren Kunden verschiedene Versandmethoden an - zum Beispiel „Standardzustellung“ und „Expresszustellung“.

### Eine neue Versandmethode anlegen



Die Übersicht der Versandmethoden

Um eine neue Versandmethode anzulegen, klicken Sie in der Liste „Erste Schritte“ auf *Versandmethoden hinzufügen* oder in der Menüleiste auf *Einstellungen* und dann *Versand*.

Auf dieser Unterseite finden Sie eine Übersicht über die in Ihrem Shop aktivierten Versandmethoden.

Um eine neue Versandmethode anzulegen, klicken Sie auf den Button *Hinzufügen*. Es öffnet sich ein Fenster, in dem sie die Grundeinstellungen festlegen. Wenn Ihre neue Versandmethode nicht mit einem Logistik-Anbieter verknüpft werden soll, wählen Sie unter *Logistik-Anbieter* die Option *Benutzerdefinierte Versandmethode*. Anderenfalls wählen Sie den gewünschten Anbieter aus der Liste. Die Verknüpfung mit einem Logistik-Anbieter bietet zum Beispiel den Vorteil, dass Sie frankierte Versandetiketten erstellen können.

Legen Sie den Typ der Versandmethode fest und geben Sie ihr einen Namen, der dann später in Ihrem Shop angezeigt wird.

Durch einen Klick auf *Hinzufügen* wird die Versandmethode gespeichert.

Falls Sie sie mit einem Logistik-Anbieter verknüpft haben, müssen Sie jetzt Ihre Daten für diesen Anbieter eingeben. Klicken Sie dazu neben dem Namen des Anbieters auf *Vervollständigen* und befolgen Sie die angegebenen Schritte.

Anschließend legen Sie weitere Einstellungen zur Versandmethode fest, zum Beispiel den Versandpreis.

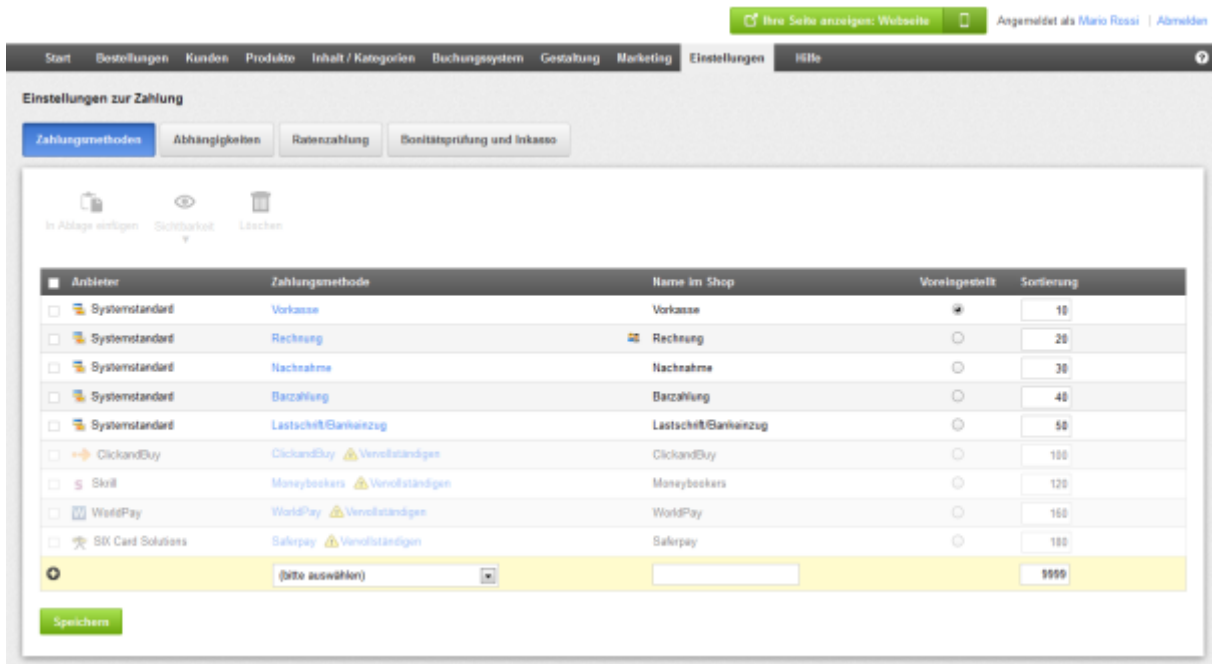
Auf der Unterseite *Allgemein* können Sie unter anderem bestimmen, ob diese Methode in Ihrem Shop voreingestellt sein soll und für welche Zielländer sie angeboten werden soll.

Wenn Sie alle Einstellungen vorgenommen haben, schalten Sie die Versandmethode auf *Sichtbar* und speichern Sie. Die neue Versandmethode steht Ihren Kunden nun zur Verfügung.

## 6 Zahlungsmethoden hinzufügen

Sie sollten in Ihrem Onlineshop verschiedene Zahlungsmethoden anbieten, wie etwa Vorkasse, Zahlung auf Rechnung oder per Nachnahme. Wir unterscheiden dabei zwischen internen und externen Zahlungsmethoden.

Um die in Ihrem Shop verfügbaren Zahlungsmethoden zu verwalten, klicken Sie in der Liste „Erste Schritte“ auf der Startseite auf *Zahlungsmethoden hinzufügen*, oder in der Menüleiste auf *Einstellungen* und dann *Zahlung*.



The screenshot shows the 'Einstellungen zur Zahlung' (Payment Settings) page. At the top, there are navigation tabs: 'Zahlungsmethoden' (selected), 'Abhängigkeiten', 'Ratenzahlung', and 'Bonitätsprüfung und Inkasso'. Below the tabs are icons for 'In Abfrage verfügen', 'Sichtbarkeit', and 'Löschen'. The main content is a table with the following columns: 'Anbieter', 'Zahlungsmethode', 'Name im Shop', 'Voreingestellt', and 'Sortierung'. The table lists several payment methods, with 'Vorkasse' highlighted in yellow. At the bottom, there is a 'Speichern' (Save) button.

Anbieter	Zahlungsmethode	Name im Shop	Voreingestellt	Sortierung
<input type="checkbox"/> Systemstandard	Vorkasse	Vorkasse	<input checked="" type="radio"/>	10
<input type="checkbox"/> Systemstandard	Rechnung	Rechnung	<input type="radio"/>	20
<input type="checkbox"/> Systemstandard	Nachnahme	Nachnahme	<input type="radio"/>	30
<input type="checkbox"/> Systemstandard	Barzahlung	Barzahlung	<input type="radio"/>	40
<input type="checkbox"/> Systemstandard	Lastschrift/Bankenzug	Lastschrift/Bankenzug	<input type="radio"/>	50
<input type="checkbox"/> ClickandBuy	ClickandBuy <small>Vorbestellen</small>	ClickandBuy	<input type="radio"/>	100
<input type="checkbox"/> Skrill	Moneybookers <small>Vorbestellen</small>	Moneybookers	<input type="radio"/>	120
<input type="checkbox"/> WorldPay	WorldPay <small>Vorbestellen</small>	WorldPay	<input type="radio"/>	160
<input type="checkbox"/> SIX Card Solutions	Safepay <small>Vorbestellen</small>	Safepay	<input type="radio"/>	180
<input type="checkbox"/>	(Bitte auswählen)		<input type="radio"/>	9999

Die Übersicht der Zahlungsmethoden

### Interne Zahlungsmethoden

Die wichtigsten internen Zahlungsmethoden wie Vorkasse und Zahlung auf Rechnung sind in Ihrem Shop bereits voreingestellt.

Um eine dieser Methoden zu bearbeiten, klicken Sie auf ihren Namen.

Hier können Sie nun alle Einstellungen zu dieser Zahlungsmethode vornehmen: Sie können sie durch die Option *Sichtbar* für Ihren Shop aktivieren oder deaktivieren, Ratenzahlung ermöglichen und auch einen Mindest- und Höchstbestellwert für diese Methode eingeben. So können Sie etwa festlegen, dass man nur bis zu einem bestimmten Bestellwert auf Rechnung zahlen kann. Auf der Unterseite *Kundengruppen* können Sie zum Beispiel bestimmen, dass diese Zahlungsmethode nur Stammkunden zur Verfügung steht.

## Externe Zahlungsmethoden

Bei externen Zahlungsmethoden hingegen nutzen Sie die Dienste eines Drittanbieters wie Paypal oder Skrill, der in Ihrem Auftrag die komplette Zahlung abwickelt und anschließend das Geld an Sie weiterleitet.

Wählen Sie unten in der Tabelle der Zahlungsmethoden den gewünschten Anbieter aus und speichern Sie. Klicken Sie neben dem Namen des Anbieters auf *Vervollständigen*. Befolgen Sie nun die im Administrationsbereich erklärten Schritte, um Ihren Shop mit dem Zahlungsanbieter zu verbinden. Anschließend müssen Sie diese Zahlungsmethode auf der Unterseite *Allgemein* nur noch auf *Sichtbar* schalten, und sie ist für die Kunden in Ihrem Shop verfügbar.



## 7 Mehr Infos zur Arbeit mit Ihrer Website

Sie hätten gerne noch mehr Informationen zur Arbeit mit Ihrer Webseite sowie Informationen über die neuesten Funktionen?

Wir geben Ihnen Hilfestellung im [Hilfecenter](#), im [Blog](#) und im [Forum](#).